

中華民國高級中等學校體育總會 函

地址：臺北市中山區朱崙街20號13樓
承辦人：劉芳瑜
聯絡方式：02-27783636分機28
傳真：02-27713636
電子信箱：debbieliu0309@ctssf.org.tw

受文者：屏東縣立公正國民中學

發文日期：中華民國113年6月5日
發文字號：113高體（六）字第11302041632號
速別：普通件
密等及解密條件或保密期限：
附件：如說明四（2405290017_11302041632_ATTACH1.pdf）

主旨：檢送本會辦理「113年全國中等學校學生運動社團幹部研習營」實施計畫（修改版），敬請貴校鼓勵學生踴躍報名參加，請查照。

說明：

- 一、旨揭活動依教育部體育署113年4月25日臺教體署學(三)字第1130016350號函備查。
- 二、活動時間、地點：
 - (一)第一梯次：113年7月7日至9日。
 - (二)第二梯次：113年7月10日至12日。
 - (三)兩梯次地點皆位於劍湖山渡假大飯店（雲林縣古坑鄉67之8號）。
- 三、報名資訊：
 - (一)報名日期：即日起至113年6月14日（星期五）截止。
 - (二)報名方式：至本會官方網站（<https://ap.ctssf.org.tw/register/login>）填寫完報名表後【輸出報名表】列印，加蓋承辦人、學務主任、校長以及學務處／教務處

推薦單位章，並連同家長同意書及個人資料使用授權書正本，寄至本會（會址：104703臺北市中山區朱崙街20號13樓）高中體總國際組劉小姐收。

四、檢附：旨揭活動實施計畫（修改版）1份。

正本：有得學校財團法人桃園市有得國民中小學、宜蘭縣立人文國民中小學、宜蘭縣立內城國民中小學、金門縣立金寧國民中小學、苗栗縣立泰安國民中小學、苗栗縣立新港國民中小學、苗栗縣立福興武術國民中小學、桃園市立迴龍國民中小學、桃園市立楊光國民中小學、財團法人新竹縣私立康乃蘭國民中小學、高雄市立巴楠花部落國民中小學、高雄市立翠屏國民中小學、康橋學校財團法人新竹市康橋國民中小學、連江縣立中正國民中小學、連江縣立介壽國民中小學、連江縣立東引國民中小學、連江縣立敬恆國民中小學、雲林縣立古坑國民中小學、雲林縣立樟湖生態國民中小學、新北市立青山國民中小學、新北市立桃子腳國民中小學、新北市立烏來國民中小學、新北市立達觀國民中小學、嘉義縣立大埔國民中小學、嘉義縣立阿里山國民中小學、彰化縣民權華德福實驗國民中小學、彰化縣立信義國民中小學、彰化縣立原斗國民中小學、臺中市立光復國民中小學、臺中市立梨山國民中小學、臺中市立善水國民中小學、臺北市私立立人國際國民中小學、麗喆學校財團法人臺中市麗喆國民中小學、宜蘭縣立三星國民中學、宜蘭縣立大同國民中學、宜蘭縣立中華國民中學、宜蘭縣立五結國民中學、宜蘭縣立文化國民中學、宜蘭縣立冬山國民中學、宜蘭縣立利澤國民中學、宜蘭縣立吳沙國民中學、宜蘭縣立壯圍國民中學、宜蘭縣立宜蘭國民中學、宜蘭縣立東光國民中學、宜蘭縣立南安國民中學、宜蘭縣立員山國民中學、宜蘭縣立國華國民中學、宜蘭縣立凱旋國民中學、宜蘭縣立復興國民中學、宜蘭縣立順安國民中學、宜蘭縣立興中國國民中學、宜蘭縣立頭城國民中學、宜蘭縣立礁溪國民中學、宜蘭縣立羅東國民中學、宜蘭縣立蘇澳國民中學、花蓮縣立三民國民中學、花蓮縣立化仁國民中學、花蓮縣立平和國民中學、花蓮縣立玉里國民中學、花蓮縣立玉東國民中學、花蓮縣立光復國民中學、花蓮縣立吉安國民中學、花蓮縣立自強國民中學、花蓮縣立秀林國民中學、花蓮縣立宜昌國民中學、花蓮縣立東里國民中學、花蓮縣立花崗國民中學、花蓮縣立美崙國民中學、花蓮縣立國風國民中學、花蓮縣立富北國民中學、花蓮縣立富里國民中學、花蓮縣立富源國民中學、花蓮縣立新城國民中學、花蓮縣立瑞穗國民中學、花蓮縣立萬榮國民中學、花蓮縣立壽豐國民中學、花蓮縣立鳳林國民中學、花蓮縣立豐濱國民中學、金門縣立金沙國民中學、金門縣立金城國民中學、金門縣立金湖國民中學、金門縣立烈嶼國民中學、南投縣立三光國民中學、南投縣立大成國民中學、南投縣立中寮國民中學、南投縣立中興國民中學、南投縣立仁愛國民中學、南投縣立日新國民中學、南投縣立水里國民中學、南投縣立北山國民中學、南投縣立北梅國民中學、南投縣立民和國民中學、南投縣立同富國民中學、南投縣立名間國民中學、南投縣立竹山國民中學、南投縣立宏仁國民中學、南投縣立延和國民中學、南投縣立明潭國民中學、南投縣立社寮國民中學、南投縣立信義國民中學、南投縣立南投國民中學、南投縣立南崗國民中學、南投縣立埔里國民中學、南投縣立草屯國民中學、南投縣立國姓國民中學、南投縣立爽文國民中學、南投縣立魚池國民中學、南投縣立鹿谷國民中學、南投縣立集集國民中學、南投縣立瑞竹國民中學、南投縣立瑞峰國民中學、南投縣立鳳鳴國民中學、南投縣立營北國民中學、南投縣私立均頭國民中學、屏東縣立九如國民中學、屏東縣立中正國民中學、屏東縣立內埔國

民中學、屏東縣立公正國民中學、屏東縣立光春國民中學、屏東縣立竹田國民中學、屏東縣立至正國民中學、屏東縣立牡丹國民中學、屏東縣立車城國民中學、屏東縣立里港國民中學、屏東縣立佳冬國民中學、屏東縣立明正國民中學、屏東縣立東新國民中學、屏東縣立林邊國民中學、屏東縣立長治國民中學、屏東縣立南州國民中學、屏東縣立恆春國民中學、屏東縣立泰武國民中學、屏東縣立琉球國民中學、屏東縣立高泰國民中學、屏東縣立高樹國民中學、屏東縣立崇文國民中學、屏東縣立新埤國民中學、屏東縣立新園國民中學、屏東縣立獅子國民中學、屏東縣立萬丹國民中學、屏東縣立萬新國民中學、屏東縣立萬巒國民中學、屏東縣立滿州國民中學、屏東縣立瑪家國民中學、屏東縣立潮州國民中學、屏東縣立鶴聲國民中學、屏東縣立麟洛國民中學、屏東縣立鹽埔國民中學、屏東縣私立南榮國民中學、苗栗縣立三灣國民中學、苗栗縣立大西國民中學、苗栗縣立大倫國民中學、苗栗縣立大湖國民中學、苗栗縣立公館國民中學、苗栗縣立文林國民中學、苗栗縣立文英國民中學、苗栗縣立竹南國民中學、苗栗縣立西湖國民中學、苗栗縣立明仁國民中學、苗栗縣立南庄國民中學、苗栗縣立南和國民中學、苗栗縣立南湖國民中學、苗栗縣立建國國民中學、苗栗縣立後龍國民中學、苗栗縣立致民國民中學、苗栗縣立苗栗國民中學、苗栗縣立烏眉國民中學、苗栗縣立啟新國民中學、苗栗縣立通霄國民中學、苗栗縣立造橋國民中學、苗栗縣立照南國民中學、苗栗縣立獅潭國民中學、苗栗縣立維真國民中學、苗栗縣立頭份國民中學、苗栗縣立頭屋國民中學、苗栗縣立鶴岡國民中學、桃園市立八德國民中學、桃園市立大成國民中學、桃園市立大有國民中學、桃園市立大竹國民中學、桃園市立大坡國民中學、桃園市立大崙國民中學、桃園市立大崗國民中學、桃園市立大園國民中學、桃園市立大溪國民中學、桃園市立山腳國民中學、桃園市立中興國民中學、桃園市立中壢國民中學、桃園市立仁和國民中學、桃園市立仁美國國民中學、桃園市立內壢國民中學、桃園市立文昌國民中學、桃園市立平南國民中學、桃園市立平興國民中學、桃園市立平鎮國民中學、桃園市立永安國民中學、桃園市立石門國民中學、桃園市立光明國民中學、桃園市立同德國民中學、桃園市立竹圍國民中學、桃園市立自強國民中學、桃園市立幸福國民中學、桃園市立東安國民中學、桃園市立東興國民中學、桃園市立武漢國民中學、桃園市立青埔國民中學、桃園市立青溪國民中學、桃園市立南崁國民中學、桃園市立建國國民中學、桃園市立凌雲國民中學、桃園市立桃園國民中學、桃園市立草漯國民中學、桃園市立富岡國民中學、桃園市立慈文國民中學、桃園市立新明國民中學、桃園市立會稽國民中學、桃園市立楊明國民中學、桃園市立楊梅國民中學、桃園市立瑞坪國民中學、桃園市立瑞原國民中學、桃園市立經國國民中學、桃園市立過嶺國民中學、桃園市立福豐國民中學、桃園市立興南國民中學、桃園市立龍岡國民中學、桃園市立龍潭國民中學、桃園市立龍興國民中學、桃園市立龜山國民中學、桃園市立觀音國民中學、高雄市立一甲國民中學、高雄市立七賢國民中學、高雄市立三民國民中學、高雄市立大仁國民中學、高雄市立大社國民中學、高雄市立大洲國民中學、高雄市立大義國民中學、高雄市立大寮國民中學、高雄市立大樹國民中學、高雄市立大灣國民中學、高雄市立小港國民中學、高雄市立中山國民中學、高雄市立中庄國民中學、高雄市立中芸國民中學、高雄市立中崙國民中學、高雄市立五甲國民中學、高雄市立五福國民中學、高雄市立內門國民中學、高雄市立文府國民中學、高雄市立右昌國民中學、高雄市立左營國民中學、高雄市立正興國民中學、高雄市立民族國民中學、高雄市立永安國民中學、高雄市立田寮國民中學、高雄市立甲仙國民中學、高雄市立立德國民中學、高雄市立光華國民中學、高雄市立杉林國民中學、高雄市立那瑪夏國民中學、高雄市立岡山國民中學、高雄市立忠孝國民中學、高雄市立明華國民中學、高雄市立明義國民中學、高雄市立阿蓮國民中學、高雄市立青年國民中學、高雄市立前

裝

訂

線



金國民中學、高雄市立前峰國民中學、高雄市立前鎮國民中學、高雄市立南隆國民中學、高雄市立後勁國民中學、高雄市立美濃國民中學、高雄市立茄萣國民中學、高雄市立茂林國民中學、高雄市立英明國民中學、高雄市立苓雅國民中學、高雄市立桃源國民中學、高雄市立國昌國民中學、高雄市立梓官國民中學、高雄市立蚵寮國民中學、高雄市立鳥松國民中學、高雄市立湖內國民中學、高雄市立陽明國民中學、高雄市立圓富國民中學、高雄市立楠梓國民中學、高雄市立溪埔國民中學、高雄市立獅甲國民中學、高雄市立瑞豐國民中學、高雄市立鼎金國民中學、高雄市立嘉興國民中學、高雄市立壽山國民中學、高雄市立旗山國民中學、高雄市立旗津國民中學、高雄市立福山國民中學、高雄市立鳳山國民中學、高雄市立鳳甲國民中學、高雄市立鳳西國民中學、高雄市立鳳林國民中學、高雄市立鳳翔國民中學、高雄市立潮寮國民中學、高雄市立橋頭國民中學、高雄市立燕巢國民中學、高雄市立興仁國民中學、高雄市立龍肚國民中學、高雄市立龍華國民中學、高雄市立彌陀國民中學、高雄市立寶來國民中學、高雄市立鹽埕國民中學、基隆市立中正國民中學、基隆市立正濱國民中學、基隆市立成功國民中學、基隆市立百福國民中學、基隆市立明德國民中學、基隆市立武崙國民中學、基隆市立信義國民中學、基隆市立南榮國民中學、基隆市立建德國民中學、基隆市立碇內國民中學、基隆市立銘傳國民中學、連江縣立中山國民中學、雲林縣立二崙國民中學、雲林縣立口湖國民中學、雲林縣立土庫國民中學、雲林縣立大埤國民中學、雲林縣立元長國民中學、雲林縣立斗六國民中學、雲林縣立水林國民中學、雲林縣立北港國民中學、雲林縣立四湖國民中學、雲林縣立石榴國民中學、雲林縣立西螺國民中學、雲林縣立宜梧國民中學、雲林縣立東仁國民中學、雲林縣立東和國民中學、雲林縣立東明國民中學、雲林縣立東勢國民中學、雲林縣立林內國民中學、雲林縣立虎尾國民中學、雲林縣立建國國民中學、雲林縣立飛沙國民中學、雲林縣立馬光國民中學、雲林縣立崇德國民中學、雲林縣立崙背國民中學、雲林縣立雲林國民中學、雲林縣立荊桐國民中學、雲林縣立臺西國民中學、雲林縣立褒忠國民中學、雲林縣私立東南國民中學、雲林縣私立淵明國民中學、新北市立二重國民中學、新北市立八里國民中學、新北市立三多國民中學、新北市立三和國民中學、新北市立三芝國民中學、新北市立三峽國民中學、新北市立土城國民中學、新北市立大觀國民中學、新北市立中山國民中學、新北市立中平國民中學、新北市立中正國民中學、新北市立中和國民中學、新北市立五股國民中學、新北市立五峰國民中學、新北市立文山國民中學、新北市立平溪國民中學、新北市立正德國國民中學、新北市立永和國民中學、新北市立光榮國民中學、新北市立安溪國民中學、新北市立尖山國民中學、新北市立江翠國民中學、新北市立汐止國民中學、新北市立自強國民中學、新北市立育林國民中學、新北市立佳林國民中學、新北市立忠孝國民中學、新北市立明志國民中學、新北市立林口國民中學、新北市立板橋國民中學、新北市立南勢國民中學、新北市立柑園國民中學、新北市立重慶國民中學、新北市立泰山國民中學、新北市立貢寮實驗國民中學、新北市立崇林國民中學、新北市立淡水國民中學、新北市立深坑國民中學、新北市立欽賢國民中學、新北市立新埔國民中學、新北市立新泰國民中學、新北市立新莊國民中學、新北市立溪崑國民中學、新北市立瑞芳國民中學、新北市立萬里國民中學、新北市立義學國民中學、新北市立漳和國民中學、新北市立碧華國民中學、新北市立福和國民中學、新北市立福營國民中學、新北市立鳳鳴國民中學、新北市立積穗國民中學、新北市立頭前國民中學、新北市立蘆洲國民中學、新北市立鶯歌國民中學、新北市立鶯江國民中學、新竹市立三民國民中學、新竹市立內湖國民中學、新竹市立光武國民中學、新竹市立光華國民中學、新竹市立竹光國民中學、新竹市立育賢國民中學、新竹市立虎林國民中學、新竹市立南華國民中學、新竹市立建華國民中學、新竹市立培英國民中學、

新竹市立富禮國民中學、新竹市立新科國民中學、新竹縣立二重國民中學、新竹縣立中正國民中學、新竹縣立五峰國民中學、新竹縣立仁愛國民中學、新竹縣立北埔國民中學、新竹縣立石光國民中學、新竹縣立尖石國民中學、新竹縣立成功國民中學、新竹縣立竹北國民中學、新竹縣立竹東國民中學、新竹縣立自強國民中學、新竹縣立芎林國民中學、新竹縣立忠孝國民中學、新竹縣立東興國民中學、新竹縣立員東國民中學、新竹縣立峨眉國民中學、新竹縣立博愛國民中學、新竹縣立富光國民中學、新竹縣立華山國民中學、新竹縣立新埔國民中學、新竹縣立新湖國民中學、新竹縣立新豐國民中學、新竹縣立照門國民中學、新竹縣立精華國民中學、新竹縣立鳳岡國民中學、新竹縣立橫山國民中學、新竹縣立關西國民中學、新竹縣立寶山國民中學、嘉義市立大業實驗國民中學、嘉義市立北園國民中學、嘉義市立北興國民中學、嘉義市立民生國民中學、嘉義市立玉山國民中學、嘉義市立南興國民中學、嘉義市立嘉義國民中學、嘉義市立蘭潭國民中學、嘉義縣立大吉國民中學、嘉義縣立大林國民中學、嘉義縣立中埔國民中學、嘉義縣立六嘉國民中學、嘉義縣立太保國民中學、嘉義縣立水上國民中學、嘉義縣立布袋國民中學、嘉義縣立民和國民中學、嘉義縣立民雄國民中學、嘉義縣立朴子國民中學、嘉義縣立忠和國民中學、嘉義縣立昇平國民中學、嘉義縣立東石國民中學、嘉義縣立東榮國民中學、嘉義縣立梅山國民中學、嘉義縣立鹿草國民中學、嘉義縣立新港國民中學、嘉義縣立溪口國民中學、嘉義縣立義竹國民中學、嘉義縣立過溝國民中學、嘉義縣立嘉新國民中學、彰化縣立二水國民中學、彰化縣立大同國民中學、彰化縣立大村國民中學、彰化縣立大城國民中學、彰化縣立北斗國民中學、彰化縣立永靖國民中學、彰化縣立田尾國民中學、彰化縣立竹塘國民中學、彰化縣立伸港國民中學、彰化縣立秀水國民中學、彰化縣立和群國民中學、彰化縣立明倫國民中學、彰化縣立社頭國民中學、彰化縣立芳苑國民中學、彰化縣立花壇國民中學、彰化縣立芬園國民中學、彰化縣立員林國民中學、彰化縣立埔心國民中學、彰化縣立埔鹽國民中學、彰化縣立草湖國民中學、彰化縣立埤頭國民中學、彰化縣立鹿港國民中學、彰化縣立鹿鳴國民中學、彰化縣立陽明國民中學、彰化縣立溪州國民中學、彰化縣立溪湖國民中學、彰化縣立溪陽國民中學、彰化縣立萬興國民中學、彰化縣立彰安國民中學、彰化縣立彰泰國民中學、彰化縣立彰德國國民中學、彰化縣立彰興國民中學、彰化縣立福興國民中學、彰化縣立線西國民中學、臺中市立三光國民中學、臺中市立大甲國民中學、臺中市立大安國民中學、臺中市立大華國民中學、臺中市立大雅國民中學、臺中市立大業國民中學、臺中市立大道國民中學、臺中市立大墩國民中學、臺中市立大德國國民中學、臺中市立中山國民中學、臺中市立中平國民中學、臺中市立五權國民中學、臺中市立公明國民中學、臺中市立太平國民中學、臺中市立光德國民中學、臺中市立日南國民中學、臺中市立北勢國民中學、臺中市立北新國民中學、臺中市立四育國民中學、臺中市立四張犁國民中學、臺中市立四箴國民中學、臺中市立外埔國民中學、臺中市立石岡國民中學、臺中市立立人國民中學、臺中市立立新國民中學、臺中市立光正國民中學、臺中市立光明國民中學、臺中市立光榮國民中學、臺中市立向上國民中學、臺中市立后里國民中學、臺中市立安和國民中學、臺中市立成功國民中學、臺中市立至善國民中學、臺中市立沙鹿國民中學、臺中市立育英國國民中學、臺中市立和平國民中學、臺中市立居仁國民中學、臺中市立東峰國民中學、臺中市立東華國民中學、臺中市立東勢國民中學、臺中市立東新國民中學、臺中市立烏日國民中學、臺中市立神圳國民中學、臺中市立崇倫國民中學、臺中市立崇德國國民中學、臺中市立梧棲國民中學、臺中市立清水國民中學、臺中市立清泉國民中學、臺中市立清海國民中學、臺中市立爽文國民中學、臺中市立鹿寮國民中學、臺中市立順天國民中學、臺中市立新光國民中學、臺中市立溪南國民中學、臺中市立萬和國民中學、臺中市立漢口國民

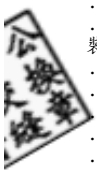
裝

訂

線



中學、臺中市立福科國民中學、臺中市立潭子國民中學、臺中市立潭秀國民中學、臺中市立黎明國民中學、臺中市立龍井國民中學、臺中市立豐東國民中學、臺中市立豐南國民中學、臺中市立豐原國民中學、臺中市立豐陽國民中學、臺中市立雙十國民中學、臺中市立霧峰國民中學、臺北市民族實驗國民中學、臺北市立三民國民中學、臺北市立士林國民中學、臺北市立大安國民中學、臺北市立中山國民中學、臺北市立中正國民中學、臺北市立五常國民中學、臺北市立仁愛國民中學、臺北市立介壽國民中學、臺北市立內湖國民中學、臺北市立天母國民中學、臺北市立木柵國民中學、臺北市立北安國民中學、臺北市立北投國民中學、臺北市立北政國民中學、臺北市立古亭國民中學、臺北市立弘道國民中學、臺北市立民生國民中學、臺北市立民權國民中學、臺北市立永吉國民中學、臺北市立石牌國民中學、臺北市立成德國民中學、臺北市立至善國民中學、臺北市立忠孝國民中學、臺北市立明湖國民中學、臺北市立明德國民中學、臺北市立東湖國民中學、臺北市立金華國民中學、臺北市立長安國民中學、臺北市立信義國民中學、臺北市立南門國民中學、臺北市立建成國民中學、臺北市立重慶國民中學、臺北市立格致國民中學、臺北市立桃源國民中學、臺北市立敦化國民中學、臺北市立景美國國民中學、臺北市立景興國民中學、臺北市立新民國民中學、臺北市立新興國民中學、臺北市立萬華國民中學、臺北市立誠正國民中學、臺北市立實踐國民中學、臺北市立福安國民中學、臺北市立興雅國民中學、臺北市立興福國民中學、臺北市立螢橋國民中學、臺北市立龍山國民中學、臺北市立龍門國民中學、臺北市立雙園國民中學、臺北市立懷生國民中學、臺北市立關渡國民中學、臺北市立麗山國民中學、臺北市立蘭州國民中學、臺北市立蘭雅國民中學、臺北市立瑠公國民中學、臺北市濱江實驗國民中學、臺東縣立大王國民中學、臺東縣立大武國民中學、臺東縣立池上國民中學、臺東縣立卑南國民中學、臺東縣立東海國民中學、臺東縣立知本國民中學、臺東縣立初鹿國民中學、臺東縣立長濱國民中學、臺東縣立桃源國民中學、臺東縣立泰源國民中學、臺東縣立海端國民中學、臺東縣立都蘭國民中學、臺東縣立鹿野國民中學、臺東縣立新生國民中學、臺東縣立新港國民中學、臺東縣立瑞源國民中學、臺東縣立綠島國民中學、臺東縣立賓茂國民中學、臺東縣立豐田國民中學、臺東縣立關山國民中學、臺東縣立寶桑國民中學、臺南市立下營國民中學、臺南市立大內國民中學、臺南市立大成國民中學、臺南市立大橋國民中學、臺南市立山上國民中學、臺南市立中山國民中學、臺南市立仁德文賢國民中學、臺南市立仁德國民中學、臺南市立六甲國民中學、臺南市立太子國民中學、臺南市立文賢國民中學、臺南市立北門國民中學、臺南市立左鎮國民中學、臺南市立民德國國民中學、臺南市立永康國民中學、臺南市立玉井國民中學、臺南市立白河國民中學、臺南市立安平國民中學、臺南市立安定國民中學、臺南市立安南國民中學、臺南市立安順國民中學、臺南市立成功國民中學、臺南市立竹橋國民中學、臺南市立西港國民中學、臺南市立沙崙國民中學、臺南市立佳里國民中學、臺南市立佳興國民中學、臺南市立和順國民中學、臺南市立官田國民中學、臺南市立延平國民中學、臺南市立忠孝國民中學、臺南市立東山國民中學、臺南市立東原國民中學、臺南市立金城國民中學、臺南市立南化國民中學、臺南市立南新國民中學、臺南市立建興國民中學、臺南市立後甲國民中學、臺南市立後壁國民中學、臺南市立柳營國民中學、臺南市立海佃國民中學、臺南市立將軍國民中學、臺南市立崇明國民中學、臺南市立麻豆國民中學、臺南市立復興國民中學、臺南市立善化國民中學、臺南市立菁寮國民中學、臺南市立新化國民中學、臺南市立新市國民中學、臺南市立新東國民中學、臺南市立新興國民中學、臺南市立楠西國民中學、臺南市立學甲國民中學、臺南市立龍崎國民中學、臺南市立歸仁國民中學、臺南市立關廟國民中學、臺南市立鹽水國民中學、臺南市私立昭明國民中學、澎湖縣立七美國國民中學、澎湖縣

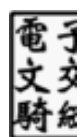


裝

訂

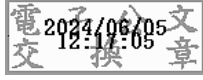


線



立中正國民中學、澎湖縣立文光國民中學、澎湖縣立白沙國民中學、澎湖縣立吉貝國民中學、澎湖縣立西嶼國民中學、澎湖縣立志清國民中學、澎湖縣立馬公國民中學、澎湖縣立將澳國民中學、澎湖縣立望安國民中學、澎湖縣立烏嶼國民中學、澎湖縣立湖西國民中學、澎湖縣立澎南國民中學、澎湖縣立鎮海國民中學、新北市立石門實驗國民中學、新北市立坪林實驗國民中學、福智學校財團法人雲林縣福智實驗國民中學

副本：



會長 胡劍峯

裝



訂

線





113 年全國中等學校學生運動社團幹部研習營實施計畫

壹、依據

教育部體育署 113 年 4 月 25 日臺教體署學(三)字第 1130016350 號。

貳、宗旨

為推展全國中等學校校園運動風氣，提升學生社團幹部規劃辦理體育活動組織能力，並激勵中等學校學生參與及推動體育活動意願，促進校際間體育活動交流。

參、組織

- 一、指導暨補助單位：教育部體育署。
- 二、主辦單位：中華民國高級中等學校體育總會（以下簡稱本會）。
- 三、規劃小組：由本會聘請專家學者若干人組成，負責規劃研習課程、團康活動及行政支援事宜。

肆、參加對象

- 一、高中組：凡全國公私立高級中等學校學生運動社團、班聯會、學生會及社聯會等幹部，經學校推薦，皆可報名參加。
- 二、國中組：凡全國公私立國民中學對體育運動有興趣之學生，經學校推薦，皆可報名參加。

伍、研習日期、地點

- 一、研習日期：
 - 第一梯次：113 年 7 月 7 日（星期日）至 7 月 9 日（星期二），計 3 日。
 - 第二梯次：113 年 7 月 10 日（星期三）至 7 月 12 日（星期五），計 3 日。
- 二、研習地點：
 - 第一梯次：劍湖山渡假大飯店。
 - 第二梯次：劍湖山渡假大飯店。

陸、報名規定

- 一、每梯次高中組以 150 人、國中組以 70 人為原則。
 - 第一梯次：以基隆市、臺北市、彰化縣、南投縣、雲林縣、嘉義縣、嘉義市、臺南市、高雄市、屏東縣、花蓮縣、臺東縣所屬或所在學校為優先。



第二梯次：以新北市、宜蘭縣、桃園市、新竹縣、新竹市、苗栗縣、臺中市、澎湖縣、金門縣、連江縣所屬或所在學校為優先。

- 二、由各校推薦優秀學生運動社團、班聯會、學生會及社聯會等幹部報名，每校以 2 人為原則。男女合校以 1 男 1 女為原則，如推薦名額超出規定名額者，視報名狀況增列備取名額數名。
- 三、錄取以報名先後順序為原則，本會保留候補名額及最後核定權。

柒、報名方式

- 一、網路報名：即日起至 113 年 6 月 14 日（星期五）止，請至本會官方網站 <http://www.ctssf.org.tw> 填寫完報名表後【輸出報名表】列印，加蓋承辦人、學務主任、校長以及學務處 / 教務處推薦單位章，並連同家長同意書（如附件一）及個人資料使用授權書（如附件二）正本，寄至本會（會址：104703 臺北市中山區朱崙街 20 號 13 樓）高中體總國際組收。
- 二、線上報名如有疑問，請洽 02-2778-3636 分機 28。
- 三、本活動歷年參加者踴躍，為保障未錄取者之權益，無法全程參與者，請勿報名參加。
- 四、無故缺席者，通知所屬學校列入考評及個人獎懲。
- 五、因故無法參加者，需簽署放棄聲明書（如附件三），並於 113 年 6 月 21 日（星期五）前將聲明書掃描，e-mail 至承辦人信箱 debbieliu0309@ctssf.org.tw。

捌、報到方式

- 一、搭乘專車者
 - 第一梯次：請於 113 年 7 月 7 日（星期日）上午 9：50 至斗六火車站，或 9：45 至雲林高鐵站集合。
 - 第二梯次：請於 113 年 7 月 10 日（星期三）上午 9：50 至斗六火車站，或 9：45 至雲林高鐵站集合。（將有工作人員著黃色高中體總背心舉社團幹部研習營旗幟前往接應）
- 二、自行前往者：
 - 第一梯次：請於 113 年 7 月 7 日（星期日）上午 11：00 前，於劍湖山渡假大飯店報到。
 - 第二梯次：請於 113 年 7 月 10 日（星期三）上午 11：00 前，於劍湖山渡假大飯店報到。

玖、研習課程



- 一、校園活動綜合企劃 (含晚會活動與運動競賽活動實作)。
- 二、團康活動教學。
- 三、運動傷害防護。
- 四、性別平等教育與品德教育 (團體動力單元)。
- 五、運動競賽活動。
- 六、校園運動社團幹部領導。
- 七、國際體育新知及國際化運動術語 (中、英語授課)。

壹拾、預期效益

- 一、促進校園運動品德精神及運動風氣。
- 二、提升學生規劃辦理體育運動相關活動之能力。
- 三、激勵中等學校學生參與及推動體育活動意願。
- 四、增加校際體育活動交流機會。
- 五、提升學生運動傷害防護之能力。
- 六、提升運動人才英語能力、培養走向世界的雙語運動人才。

壹拾壹、經費

本項活動經費由教育部體育署補助經費項下支應。

壹拾貳、附則

- 一、請就讀學校核予參加學生公假。
- 二、本活動不需繳交報名費，報到後搭乘專車及活動期間膳宿全額免費；學生往返報到地點交通費，由本會依經費酌予補助。
- 三、參加人員應自行確認身體狀況可參加研習，方可報名參加。
- 四、本活動期間由本會辦理意外險、醫療險；其他保險，由參加人員自行審酌辦理。
- 五、參加人員請自備健保卡、常備藥品、盥洗用具、防蚊用品、運動服裝、運動鞋等個人用品。
- 六、全程參加者，由本會核發研習證書。
- 七、本活動性騷擾申訴管道如下：
承辦人：本會國際組劉芳瑜小姐；電話：(02) 2778-3636 分機 28；
傳真：(02) 2771-3636；電子信箱：debbieliu0309@ctssf.org.tw
- 八、本活動如遇颱風或其他天然災害事件，本會將視實際情況取消或延期辦理活動，並



於本會官網公告相關訊息。

壹拾參、本計畫報請教育部體育署備查後實施，修正時亦同。



113 年全國中等學校學生運動社團幹部研習營

家長同意書

本人 _____ 同意並確認本人子弟 _____

出生年/月/日 ____ / ____ / ____ 身分證字號 _____

目前就讀於 _____ 年 班，學號 _____ 健康情況

適合參加「113 年全國中等學校學生運動社團幹部研習營」，如有因健康情況而致意外發生時，願自負醫療及後續處理與一切相關責任；並願意保證於活動期間，確實遵守相關規定並注意自身安全，特立此同意書。

本人亦同意及授權本會於本活動範圍內，拍攝、修飾、使用、公開展示本人子弟之肖像、名字及聲音等，特立同意書。

法定代理人

(簽章)

中華民國 113 年 月 日



113 年全國中等學校學生運動社團幹部研習營 個人資料使用授權書

姓 名		性 別	<input type="checkbox"/> 男 <input type="checkbox"/> 女
身分證字號		出生年月日	
就讀學校			

本人同意及授權中華民國高級中等學校體育總會於本活動範圍內，拍攝、修飾、使用、公開展示本人之肖像、名字及聲音等，以及相關單位必要性之使用，且本人個人資料必須採取安全妥適之保護措施。

【立書同意人】

姓名：_____（簽章）

中華民國 113 年 月 日



113 年全國中等學校學生運動社團幹部研習營 放棄聲明書

本人 _____

出生年/月/日 _____ / _____ / _____ 身分證字號 _____

目前就讀於 _____ 年 班，學號 _____

確認因 _____ 因素，故無法

參加「113 年全國中等學校學生運動社團幹部研習營」，特立此聲明書。

學生： _____ (簽章)

法定代理人： _____ (簽章)

法定代理人聯絡電話： _____

中華民國 113 年 _____ 月 _____ 日



113 年全國中等學校學生運動社團幹部研習營 高中組 課程表 (暫訂)

時間	第一天	第二天	第三天
07:30-08:50		起床盥洗、早餐	起床盥洗、早餐
09:00-09:50	火車/高鐵站集合	分組課程: 一、運動競賽實務 二、晚會活動實務	國際體育新知 及國際運動術語教學
10:00-11:00	報到		校園運動社團幹部領導
11:00-11:30	小隊破冰活動		綜合座談與結業式
11:40-12:10			
12:10-13:00	午餐		
13:00-13:30	始業式	運動競賽活動	賦歸
13:30-15:00	團隊建立體驗教育		
15:00-16:30	團康活動教學		
16:30-17:00	休息		
17:00-17:30	分組課程:	晚會活動分組練習	
17:30-18:30	一、運動競賽企劃 二、晚會活動企劃		
18:30-19:30	晚餐		
19:30-21:30	運動傷害防護	晚會活動	
21:30-23:00	盥洗、就寢		



113 年全國中等學校學生運動社團幹部研習營

國中組 課程表 (暫訂)

時間	第一天	第二天	第三天
07:30-08:50		起床盥洗、早餐	起床盥洗、早餐
09:00-09:50	火車/高鐵站集合	優秀選手的運動旅程 (性別平等及品德教育)	體育新知識 (國際體育新知 I)
10:00-11:00	報到		你不知道的體育競賽 (國際體育新知 II)
11:00-11:30	嗨，新朋友	和大家一起看轉播 (性別平等及品德教育)	
11:40-12:10			綜合座談與結業式
12:10-13:00	午餐		
13:00-13:30	始業式	來比賽吧 (運動競賽活動 I)	賦歸
13:30-15:00	把我變成我們 (團康活動 I)		
15:00-16:30	組隊闖關樂趣多 (團康活動 II)		
16:30-17:00	休息	MVP 賽後記者會 (運動競賽活動 II)	
17:00-17:30	用英文聊運動 (國際化運動術語)	歡樂派對預備起 (晚會活動 I)	
17:30-18:30			
18:30-19:30	晚餐		
19:30-21:30	怎樣運動更安全 (運動傷害防護)	運動之夜 YAYAYA (晚會活動 II)	
21:30-23:00	盥洗、就寢		