

## 屏東縣政府 函

地址：900219屏東縣屏東市自由路527號  
聯絡人：黃碧智  
聯絡電話：08-7320415#3657  
傳真：08-7322779  
電子信箱：huang580118@gmail.com



受文者：屏東縣立公正國民中學

發文日期：中華民國113年8月1日  
發文字號：屏府教學字第1135041528號  
速別：普通件  
密等及解密條件或保密期限：  
附件：如主旨 (376530000A113504152800-1.pdf)



主旨：檢送國立臺北教育大學「國中小iMagic教學平台專案計畫」辦理之「iMagic魔法師平台工作坊」計畫書1份，請鼓勵貴校教師報名參加並惠予出席人員公假登記，請查照。

說明：

一、依據國立臺北教育大學113年7月29日北教大課傳字第1130420091號函辦理。

二、工作坊資訊：

(一)時間：113年8月21日(星期三)上午10時至12時。

(二)參與對象：

1、獲選113學年度分組合作學習計畫深耕學校(本縣南榮國中及潮和國小)與夥伴學校(本縣滿州國小)，各校參加計畫者須至少派員1名。

2、國民中小學教師。

(三)研習方式：以線上 Google Meet方式進行，活動前三~五天以 E-mail 寄送錄取通知以及線上會議室連結。

(四)報名方式：採線上報名，敬請各位師長至此連結

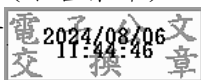
(<https://forms.gle/qEuqh4wa2GoyB4Sr6>)報名，線上報名後須等承辦人審核通過，方可參加。

三、本次工作坊全程參與者，核予教師研習時數2小時。

四、若有問題逕洽國立臺北教育大學李書邑專任助理，聯絡電話02-2732-1104分機63454。

正本：各高國中、本縣各國小(不含崇華)

副本：本府教育處教學發展科



訂

線

## 「iMagic 魔法師平台」工作坊(線上)

### 壹、計畫緣起

國中小「iMagic 教學平台」(<https://mofas.ntue.edu.tw/>)，為落實十二年國民基本教育課程綱要，提升國中小教師活化教學，提供結合「學習者中心」教學策略之數位教學平臺，其主要功用為：1. 提供學習者中心多元教學策略樣板，2. 可彈性分組教學，3. 運用多項教學小工具（隨機抽點、快問快答IRS、作品展示牆），4. 多元評量機制以促進課堂互動；5. 提供電子白板讓學生分組進行討論，4. 並可記錄學習歷程，5. 融入遊戲式學習實果遊戲，提升學生學習動機。

本計畫辦理「iMagic 魔法師平台」線上工作坊，主要目的為：

1. 加強推動國民國中小教師熟捻「數位學習者中心教學」策略，擴大教師有效運用 iMagic 魔法師學習者中心教學策略。
2. 協助教師規劃與實施「以學生為學習主體」之分組合作學習多元教學策略，提升學生運用科技以促進自發、互動與共好，提升學習成效。

### 貳、辦理單位

- 一、指導單位：教育部國民及學前教育署
- 二、主辦單位：國立臺北教育大學課程與教學傳播科技研究所

### 參、研習日期與時間

113年08月21日(三)上午10:00-12:00

### 肆、報名方式

採線上報名，敬請各位師長至此連結(<https://forms.gle/qEuqh4wa2GoyB4Sr6>)報名，  
共計250位(以報名先後順序為主)。

### 伍、研習方式

以線上 Google Meet 方式進行，將於活動前三~五天以 E-mail 寄送錄取通知以及線上會議室連結。

### 陸、參與對象

- 一、獲選113 學年度分組合作學習計畫 33 所深耕學校與 31 所夥伴學校(如下表)，各校參加計畫者須至少派員1名。

區域類別	北區	中區	南區	東區
深耕學校	宜蘭縣凱旋國中 臺北市民族國小 臺北市內湖國小 臺北市明湖國小 臺北市劍潭國小 臺北市民權國小 新北市漳和國中 新北市自強國中 新北市欽賢國中 新北市秀山國小 新北市正義國小 新北市永福國小 新北市安坑國小 桃園市龍潭國中 新竹縣竹北國小 苗栗縣竹興國小	臺中市公明國中 臺中市瑞井國小 臺中市日南國小	國立嘉義大學附設實小 嘉義縣阿里山國民中小學 高雄市文府國中 高雄市文山高中附設國中 高雄市青年國中 高雄市前金國小 高雄市東光國小 高雄市光武國小 高雄市新上國小 高雄市陽明國小 屏東縣私立南榮國中 屏東縣潮和國小	國立東華大學附設實小 慈濟大學附設國小
夥伴學校	臺北市東湖國小 臺北市敦化國小 臺北市南湖國小 臺北市幸安國小 新北市三重國小 新北市牡丹國小 新北市丹鳳國小 新北市國泰國小 新北市石門實驗國中 桃園市德龍國小 桃園市富台國小 新竹市東門國小	臺中市大安國中 臺中市順天國中 臺中市僑仁國小 臺中市永春國小 臺中市大智國小 臺中市長安國小 臺中市神岡國小	嘉義市僑平國小 嘉義市宣信國小 臺南市新民國小 雲林縣福智高級中等學校 高雄市文華國小 高雄市鹽埕國小 國立高雄師範大學附設國小 高雄市四維國小 高雄市獅湖國小 高雄市大寮國小 屏東縣滿州國小	花蓮縣新城國小

二、各直轄市、縣(市)政府教育局(處)之輔導團成員。

三、師資培育機構或教育相關系所之教授。

四、國民中小學教師。

※參與本次研習者須**全程參與**，完成研習後由本計畫協助登錄「全國教師在職進修資訊網」核發研習時數共**2小時**(未全程參與者，不核予時數)。

## 柒、議程

### 113/08/21(三) 會議連結：待確認

時間	內容	主講人
09:10~	<b>開放進入會議室</b> 進入會議室後，請先確認視訊鏡頭，並測試喇叭（或耳機）功能，並關閉麥克風	
09:30-10:00 (30分鐘)	<b>開始進行線上簽到</b> 未完成簽到且無特殊理由，將不予核發時數	
10:00-10:20 (20分鐘)	上課期間，請盡量全程打開視訊鏡頭，除發言外，請關閉麥克風 <b>iMagic魔法師理論及實務應用</b>	崔夢萍 教授 (國立臺北教育大學)
10:20-10:50 (30分鐘)	<b>iMagic魔法師分組合作學習</b>	游雅婷 主任 (臺北市立木柵國小)
10:50-11:00 (10分鐘)	<b>中間休息</b> 「勿退出」會議室	
11:00-11:30 (30分鐘)	<b>iMagic魔法師教學互動</b>	鄭葳華 老師 (新北市立積穗國中)
11:30-12:00 (30分鐘)	<b>iMagic魔法師遊戲式學習</b>	張雅文 老師 (臺北市立民族國小)
請師長於研習當日17:30前完成填寫線上回饋單，未填寫視同未簽退，將不核予時數		

## 捌、注意事項

### 一、研習時數：

本次工作坊全程參與者，核予公假，並核發「全國教師在職進修資訊網」研習時數共2小時（未全程參與者，不核予時數）。

### 二、研習前：

1. 請師長務必至此連結(<https://forms.gle/qEugh4wa2GoyB4Sr6>)報名。

2. 研習前三天記查詢計畫寄出的EMAIL信件(內含會議連結及相關研習資料)，如果未收到者請與本計畫聯繫。
3. 自行準備線上研習所使用的軟體和硬體(耳機、麥克風及視訊鏡頭等)。
4. 建議使用桌上型電腦、筆記型電腦或平板電腦，並在良好連線環境進行研習。

### 三、研習當天：

1. 請師長在研習進行期間務必全程打開視訊鏡頭，為避免回音干擾，建議使用麥克風及耳機進行課程。
2. 當講師講課時，請關閉麥克風，若需要發言，再開啟麥克風發言，發言後請關閉麥克風。
3. 簽到：
  - ✓ 請依據議程上於規定的時間內，進行簽到。
  - ✓ 未完成簽到且無特殊理由者，將不予核發時數。
4. 簽退：
  - ✓ 以繳交線上回饋單代替簽退，本計畫於課程結束前30分鐘會將回饋單連結貼在『訊息串』，請師長於當日17:30前完成填寫，未填寫線上回饋單視同未簽退，將不核予時數。

### 四、常見問題：

1. 為什麼麥克風沒有音訊？如何解決？

A：請在進入會議前插入耳機並打開設定，若進入會議後才插耳機，常會有收不到音的問題，此時請離開會議再重新登入。
2. 在課程進行時不小心退出線上研習教室時，如何處理？

A：請師長重新登入，但超過規定時間（20分鐘）後未進入線上研習教室，將扣除相對應的研習時數。

## 玖、聯絡資訊

李書邑專任助理 / 國立臺北教育大學

1. 連絡電話 :02-2732-1104分機63454
2. 電子信箱 : imagic.edu@gmail.com
3. Line官方帳號ID: @120dosen